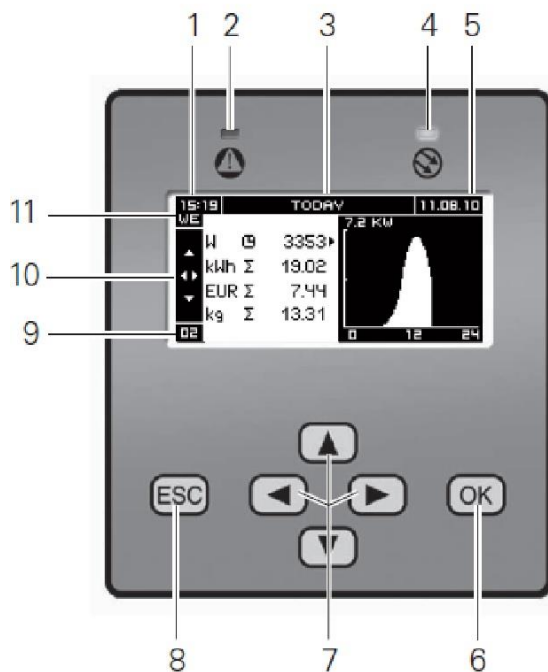


Használati útmutató Diehl inverterekhez

1. Működés

1.1 Kijelző



1. Idő 24 órás formátumban
2. Riasztó LED (piros)
3. Megnevezése az aktuális képernyőnek
4. Működési LED(zöld)
5. Dátum
6. OK gomb
7. Irányítási gombok
8. Kilépés gomb
9. Inverter száma
10. Léptető nyilak (vízszintes,függőleges)
11. Nap



A léptető nyilak mutatják, mely irányítási gombot lehet használni a jelenlegi menü belüli navigációra!

1.2 Ledek jelentése

Riasztó LED(2) (piros)

Nem világít – Normális működés

Világít – Hiba

Működési LED

Világít –Takarékos üzemmód

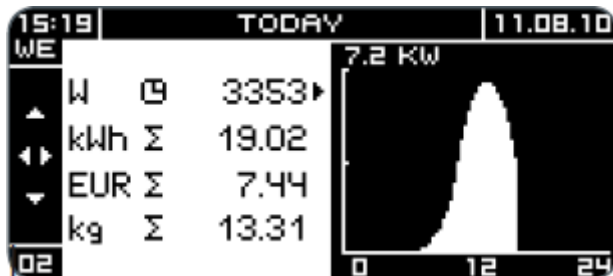
Villog – Előkészítés a takarékos üzemmódra

Nem világít – Az inverter nincs takarékos módban

Mindkét led villog azonos időben

Az inverter hálózat keresést futtat vagy paraméter beállításokat végez.

1.3 Működési kijelző



Normál működés közben az üzemmód jelenik meg a kijelzőn. A kijelző az aktuális teljesítményt adatokban és grafikonon mutatja. A kijelző áttekintést nyújt az aktuális watt teljesítményről az összesen termelt kilowatt/óráról, a megspórolt pénzösszegről és a ki nem bocsátott káros anyag mennyiségéről kilogrammban.

1.4 Navigáció a TODAY „MA” működési kijelzőn

- ▼/▲ Váltás a "MA" és az "Aktuális" működési kijelzők között
- ◀/▶ Váltás az időpontok között a kijelzőn



Az értékek az inverteren kis mértékben eltérhetnek a kalibrált villanyórán mutatott értékektől.

1.5 Kijelző különböző időszakokban

Az inverter tárolja a hálózati adatokat a teljes működési időn keresztül. A következő időszakokat lehet megjeleníteni:

- Ma
- Tegnap
- Aktuális hét
- Aktuális hónap
- Aktuális év
- Előző hét
- Előző hónap

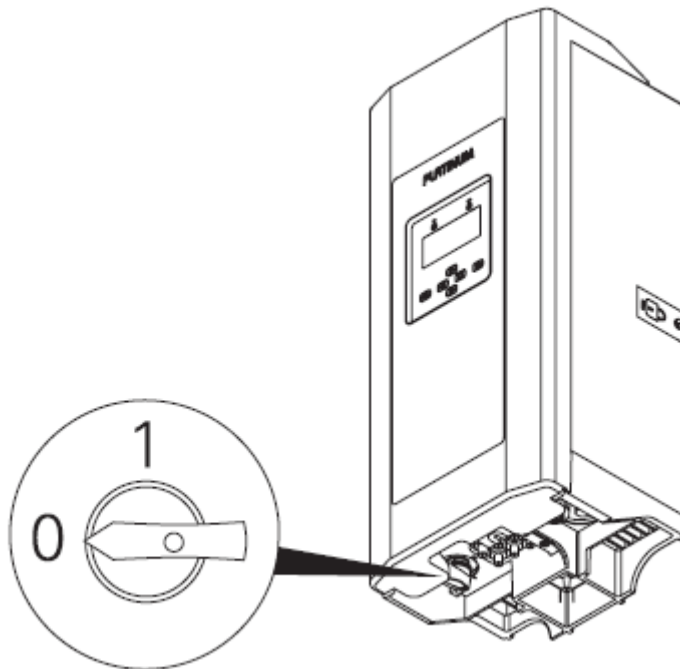
- Előző év
- Az első használat óta eltelt intervallum

1.6 Aktuális működési kijelző

A kijelző mutatja az aktuális feszültség, áramerősség és teljesítmény értékeket DC és AC oldalon is.

| 15:26 WE | | ACTUAL | | 11.08.10 | |
|----------|---------|--------|--|----------|--|
| | | DC | | AC | |
| ▲ | VOLTAGE | 460V | | 214V | |
| | CURRENT | 11.5A | | 24.0A | |
| ▼ | POWER | 5328W | | 5137W | |
| 02 | | | | | |

1.7 A Készülék DC oldali lekapcsolása



- 0: Kikapcsolva
- 1: Bekapcsolva



Javasolt a DC oldali kapcsolót évente egyszer lekapcsolni pár másodpercre, hogy megelőzzük az egyéb hibákat.

Javasolt a DC oldali kapcsoló lekapcsolása előtt a hálózati feszültséget (AC) lekapcsolni a dobozban lévő kismegszakítóval .

2.0 Karbantartás és tisztítás



2.1 **Életveszély az elektromos áram miatt!!!** Az invertert csak a Platinum szerviz és a Greensys Electric Kft. villanyszerelője nyithatja fel és szervízeltetheti.

2.2 Minden karbantartási és tisztítási feladat elvégzése előtt kapcsolja le mind az AC és a DC oldali feszültséget majd vegyen fel szigetelt védőruházatot és kérje ki villanyszerelője tanácsát.



2.3 Az inverter karbantartásmentes



2.4 **TILOS** az invertert vizes és gőztisztítóval tisztítani. Kizárólag száraz ronggyal vagy sűrített levegővel lehet lefújni róla a port.

3.0 Hibák és hibaelhárítás

3.1 Hibajelzés

Három különböző típusú hibaüzenet jelenhet meg az inverteren:

- Blokkolási hibák
- Nem blokkolási hibák
- Súlyos hibák



Abban az esetben, ha egy hibaüzenet jelenik meg az inverteren, hívja a szervízt, diktálja be a hibakódot és az inverter gyári számát.

Súlyos hiba kijelzés esetén azonnal kapcsolja le a DC és az AC oldali kapcsolót, hívja a szervízt , majd diktálja be a hibakódot és az inverter gyári számát .

Példa egy súlyos hibakódra:

